



Composição da CPA

Nome	Representação
Áurea Colares Leitão	Coordenadora da CPA e Representante do Corpo Docente
Flavia Bastos Ramos	Representante da mantenedora
Rafael Soares Firmino	Representante Corpo Docente
Wallaci Antônio Gomes	Representante Corpo Técnico Administrativo
Heloisa Helena Albuquerque	Representante Corpo Discente
Rômulo Braga	Representante da Sociedade Civil
Adriana Luppis	Representante da Sociedade Civil

A avaliação institucional da Faculdade Uriel de Almeida Leitão é um processo voltado para a tomada de decisão, com metodologia democrática e perspectiva crítica e transformadora. O órgão sistematizador deste processo é a CPA – Comissão Própria de Avaliação. Todo o programa de Avaliação Institucional promove um movimento para que a instituição seja avaliada em seus mais variados níveis e aspectos, coletando informações de várias formas com várias fontes. Este formato tem por objetivo a melhoria contínua do processo ensino-aprendizagem sabendo que o mesmo depende da interrelação saudável dos vários níveis e subsistemas organizacionais (até o nível individual), a partir da interlocução dos processos direta e indiretamente ligados às atividades de sala de aula.

MISSÃO DA CPA

Garantir a melhoria constante da qualidade dos cursos, processos e serviços da Faculdade Uriel de Almeida Leitão contribuindo, assim, para o cumprimento de sua missão de transformar a vida das pessoas pela educação..



ATRIBUIÇÕES DA CPA

- Atender as determinações da legislação em vigor;
- Elaborar o Projeto de autoavaliação Institucional, assim como calendário de reuniões ordinárias;
- Apresentar ao Colegiado Máximo da IES o projeto de autoavaliação visando a sua apreciação;
- Apreciar, aprovar e conduzir os processos de avaliação interna da Instituição;
- Acompanhar os processos de avaliação externa da Instituição e do Exame Nacional de Desempenho dos Estudantes (ENADE);
- Manter processo de sensibilização da comunidade acadêmica;
- Atender aos Órgãos do Ministério da Educação sempre que solicitado;
- Avaliar as dinâmicas, procedimentos e mecanismos internos de avaliação já existentes na Instituição para subsidiar os novos procedimentos;
- Acompanhar e apresentar sugestões à política interna de ensino expressa através do Plano de Desenvolvimento Institucional e o Projeto Pedagógico da Instituição e apresentar sugestões;
- Produzir os relatórios da autoavaliação e contribuir com a Diretoria da Instituição na construção do PAC – Plano de Ações Corretivas;
- Divulgar, permanentemente, informações sobre avaliação;
- Articular-se com as Comissões Próprias de Avaliação de outras IES e com a Comissão Nacional de Avaliação da Educação Superior;
- Apresentar relatório semestral de atividades à Diretoria da IES, a fim de mantê-las informadas sobre o andamento de seu trabalho;
- Elaborar e aprovar seu regimento interno.



CONCEITOS OBTIDOS PELA IES NAS AVALIAÇÕES EXTERNAS INSTITUCIONAIS E DE CURSO

A Faculdade Uriel de Almeida Leitão obteve em 2013, o valor 4, no Conceito Institucional - CI. A IES ainda não possui nota do Índice Geral de Cursos – IGC. Abaixo é apresentado um quadro demonstrativo dos conceitos obtidos.

Situação legal da IES e dos cursos de graduação

Verificação <i>in loco</i>					CI			
Credenciamento – 2013					4			
CURSO/ HABILITAÇÃO	AUTORIZAÇÃO				RECONHECIMENTO/RENOVAÇÃO			
	A	Nº	D	C	A	Nº	D	C
Direito	P	667	05/10/2018	4	-	-	---	-
Teologia	P	941	03/12/2015	4	P	332	07/04/2021	4

Legenda:

A: ato de autorização ou de reconhecimento; Decreto (D); Portaria (P); Instrumento Normativo Interno (I)

N.º: número do ato de autorização ou de reconhecimento;

D: data do ato no DOU no formato mm/aa, quando for o caso;

C: conceito geral obtido, quando for o caso

Resultados do Conceito de Curso - CC

Curso	CC
Direito	4
Teologia	4

Legenda: SC – SEM CONCEITO – atribuídos aos cursos que ainda não possuem reconhecimento ou estão no momento, sem CPC.

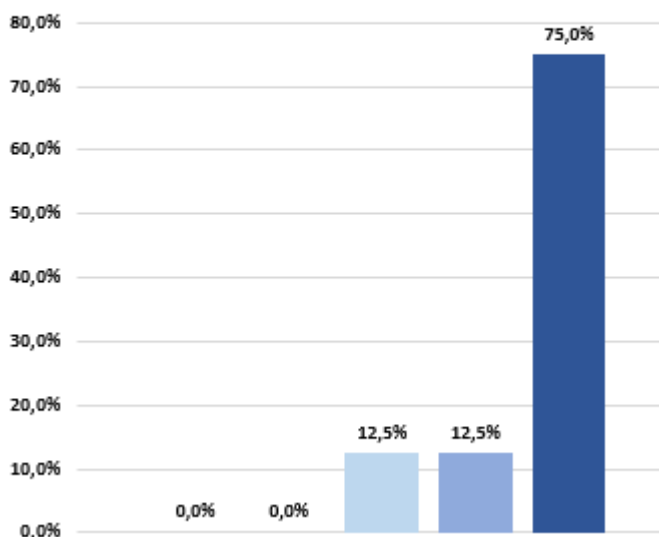


RESULTADOS DA AUTOAVALIAÇÃO INSTITUCIONAL 2021

AVALIAÇÃO DOS FUNCIONÁRIOS

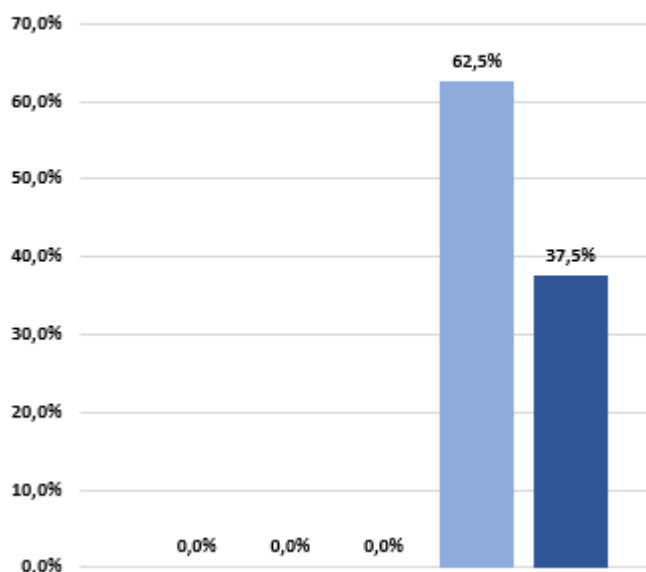
As respostas mostradas nos gráficos do corpo de técnico administrativo, relacionadas mais abaixo, mostram que a IES esteve comprometida com a qualidade do trabalho remoto. Os funcionários mostraram satisfação e motivação no período de pandemia; satisfação com a forma de interação entre funcionário e IES no período de pandemia; e consideram satisfatório as medidas tomadas pela IES no período de pandemia. Por fim, eles consideraram satisfatório a imagem pública da IES.

O comprometimento da direção da Rede Doctum com a qualidade do trabalho remoto foi/é:

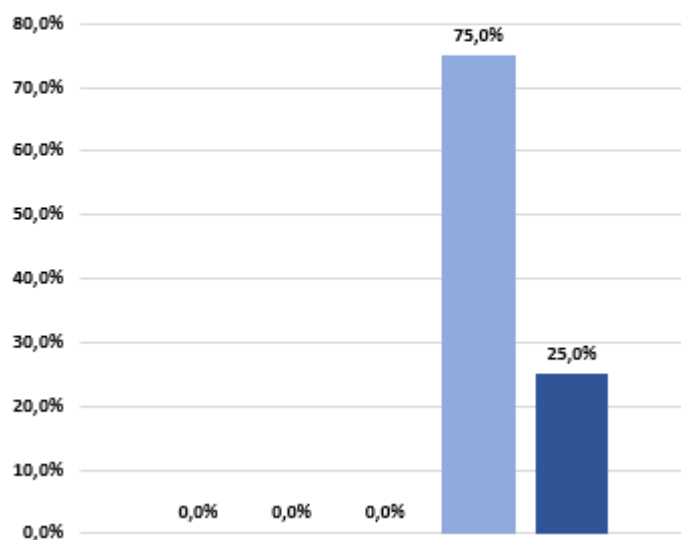




Sobre a sua satisfação e a motivação no trabalho nesse período de pandemia.

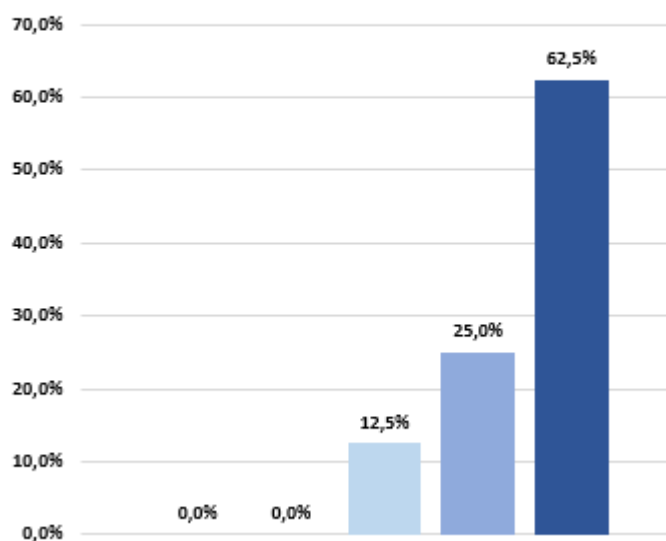


Sobre a forma de interação entre os funcionários e Instituição no período da Pandemia:

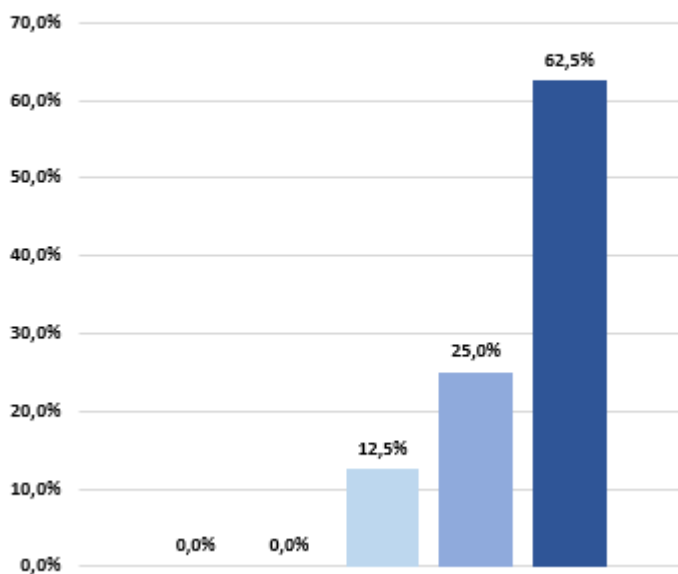




Você considera as medidas tomadas pela instituição para o período de Pandemia do Covid-19:



Como você avalia a imagem pública da Instituição:

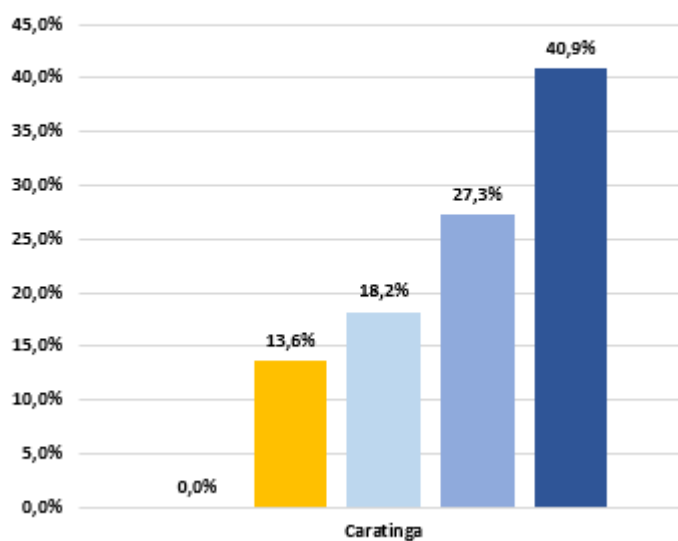




AVALIAÇÃO DOS PROFESSORES

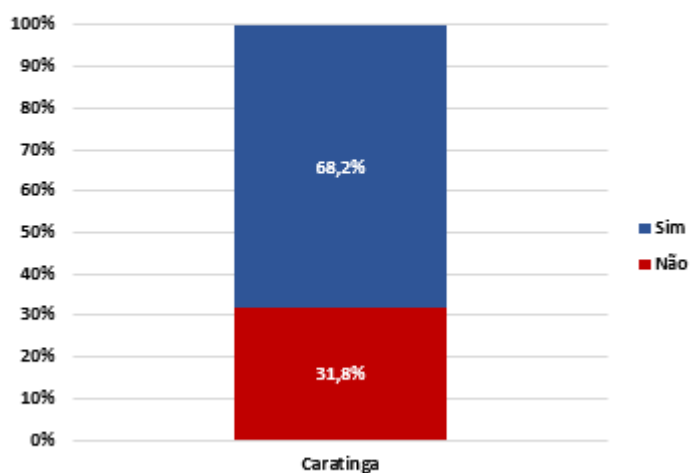
As respostas mostradas nos gráficos do corpo de professores, relacionadas mais abaixo, mostra que eles entendem que foram suficientes as medidas tomadas pela IES para o enfrentamento da pandemia do Covid 19. A maior parte do corpo docente afirmam que participaram de ações de pesquisa e extensão nos últimos 3 anos. Ademais, ficaram satisfeitos com os serviços prestados pela Ouvidoria no período de pandemia. E por fim, avaliaram a imagem pública da IES como satisfatória.

Você considera as medidas tomadas pela instituição para o período de Pandemia do Covid-19:

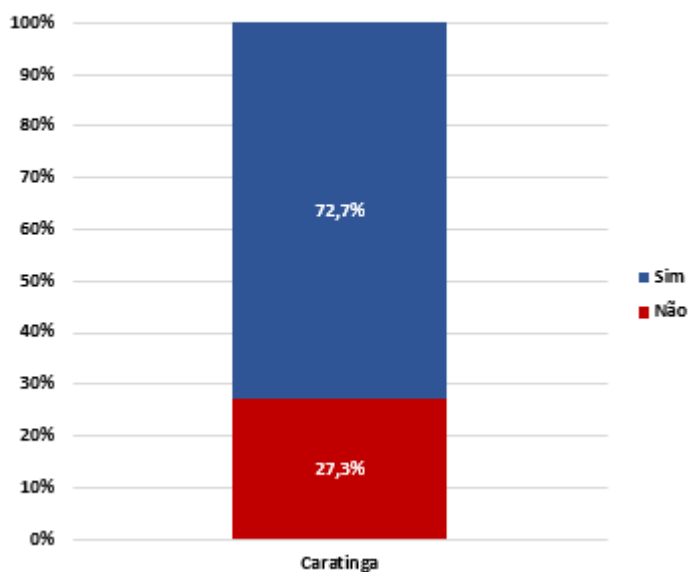




Você participou de ações ou projetos de extensão na Doctum, nos últimos três anos?
(Considera-se ações ou projetos de extensão palestras, eventos, mostras, ateliê, etc com participação da comunidade)

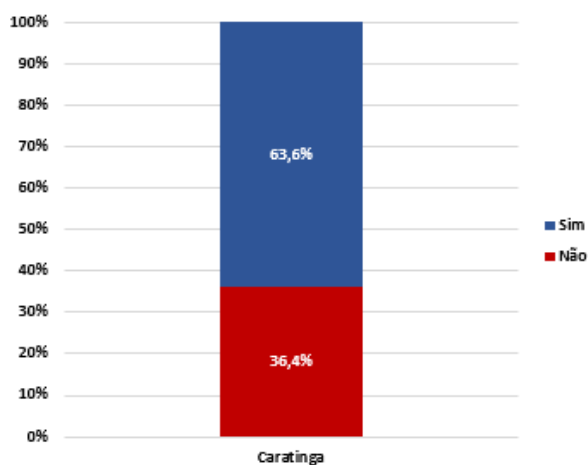


Você participou de ações ou projetos de pesquisa na Doctum, nos últimos três anos?

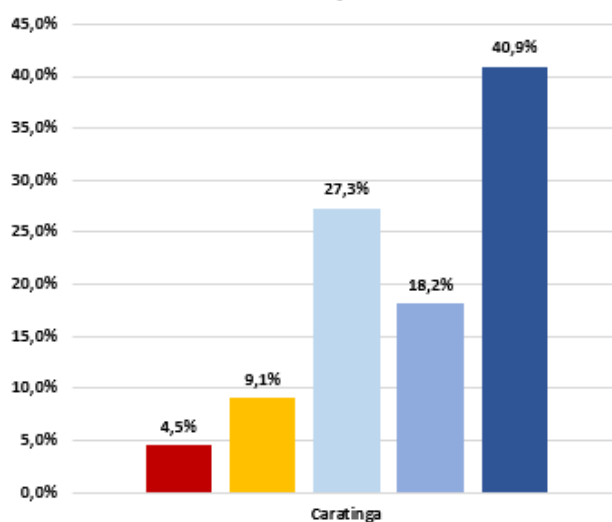




Você ficou satisfeito com o serviço prestado pela Ouvidoria (Fale Conosco, 0800, central de atendimento, outros), no período de pandemia?



Como você avalia a imagem pública da Instituição:

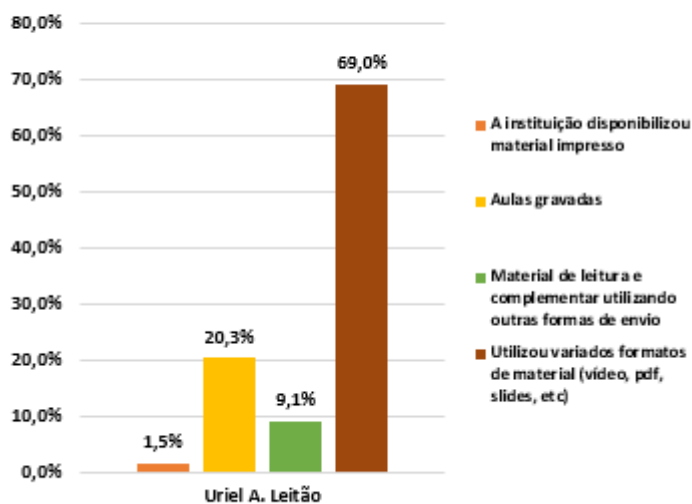




AVALIAÇÃO DO ALUNOS

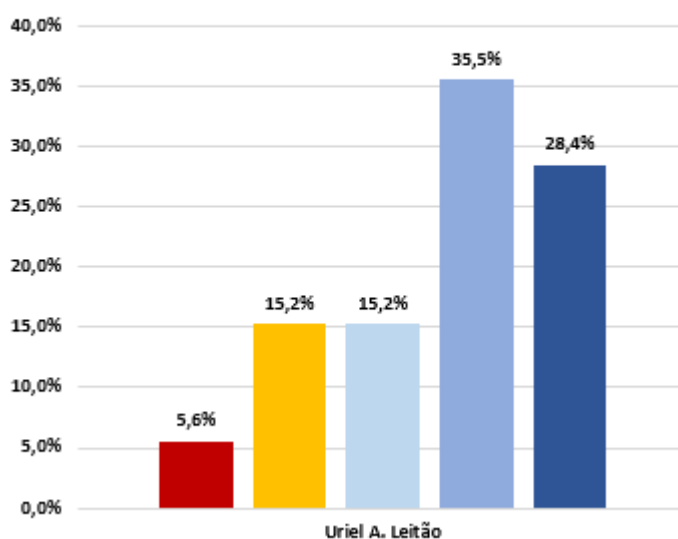
A avaliação dos alunos mostra que durante a pandemia, a IES esteve comprometida em resolver problemas por vários meios de tecnologia. Além disso, os alunos entendem que os docentes estiveram comprometidos com as aulas conectadas. Ademais, consideram que as medidas tomadas pela IES no período de pandemia foram satisfatórias. Por fim, eles avaliam como satisfatório o nível de satisfação com o curso e a imagem pública da IES.

Qual o comprometimento da instituição em resolver problemas com os meios de tecnologia da informação enfrentados por você durante o período de aulas conectadas?

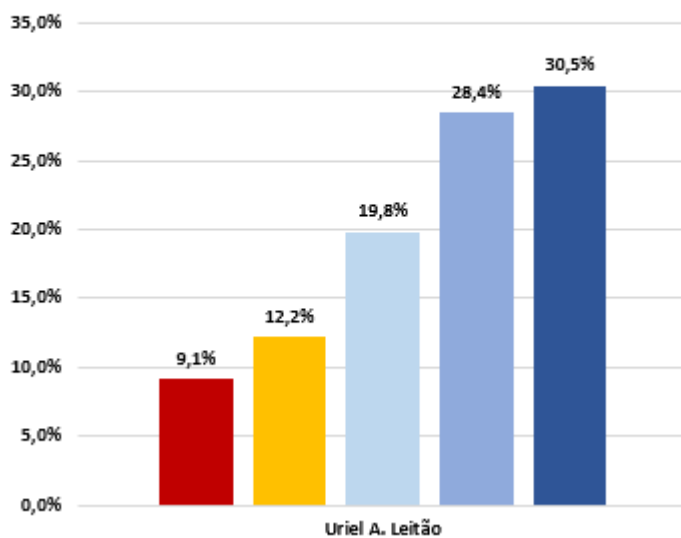




Como você avalia o comprometimento dos professores do curso com a qualidade da oferta das aulas conectadas:

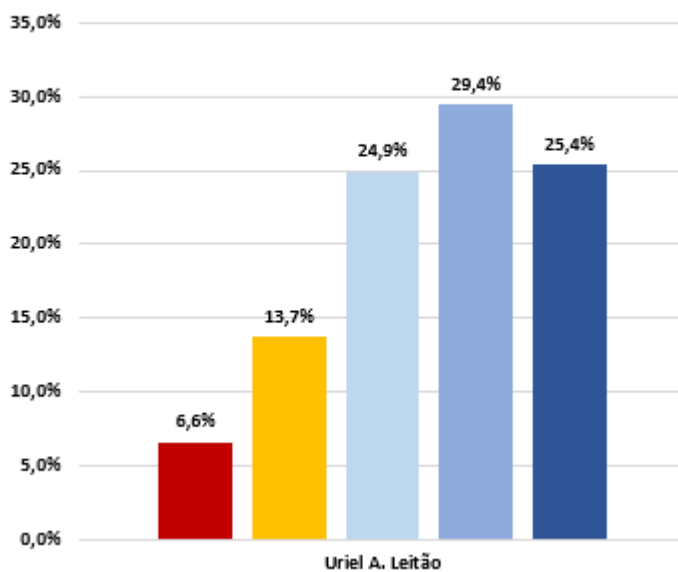


Você considera as medidas tomadas pela instituição para o período de Pandemia da Covid-19:





Como você avalia o seu nível de satisfação com o curso:



Como você avalia a imagem pública da Instituição:

